

JCDecaux

les vitrines du monde

# RÉSULTATS ANNUELS 2013

6 mars 2014



Plus grand écran publicitaire indoor du Royaume-Uni (120m<sup>2</sup>, écran HD) – Gare de Waterloo, Londres



# POINT SUR L'ACTIVITÉ

Jean-François Decaux  
Président du Directoire et Codirecteur Général



(En millions d'euros, sauf %, normes IFRS)

	2013	2012	
► Chiffre d'affaires	2 676,2	2 622,8	+2,0%
► Marge opérationnelle	623,6	602,2	+3,6%
► Résultat d'exploitation avant charges de dépréciation <sup>(1) (3)</sup>	351,6	319,3	+10,1%
► Résultat net part du Groupe avant charges de dépréciation <sup>(2) (3)</sup>	219,8	208,8	+5,3%
► Flux net des activités opérationnelles	401,9	490,5	-18,1%
► Cash-flow disponible	179,8	322,7	-44,3%
► Endettement net à la fin de la période	-32,0	-34,9	
Endettement net / marge opérationnelle	-0,1x	-0,1x	

<sup>(1)</sup> L'impact des charges de dépréciation sur le résultat d'exploitation correspond à une dépréciation de goodwill de 126,8m€ en 2013 (38,0m€ en 2012), ainsi qu'à la dépréciation d'actifs corporels et incorporels pour 5,2m€ en 2013 (7,8m€ en 2012), suite aux tests de perte de valeur réalisés sur le goodwill et les actifs corporels et incorporels.

<sup>(2)</sup> L'impact des charges de dépréciation sur le résultat net part du Groupe correspond à une dépréciation de goodwill (nette de l'impact sur les minoritaires) de 126,2m€ en 2013 (38,0m€ en 2012), ainsi qu'à la dépréciation (nette de l'effet impôts et nette de l'impact sur les minoritaires) d'actifs corporels et incorporels pour 3,1m€ en 2013 (6,5m€ en 2012).

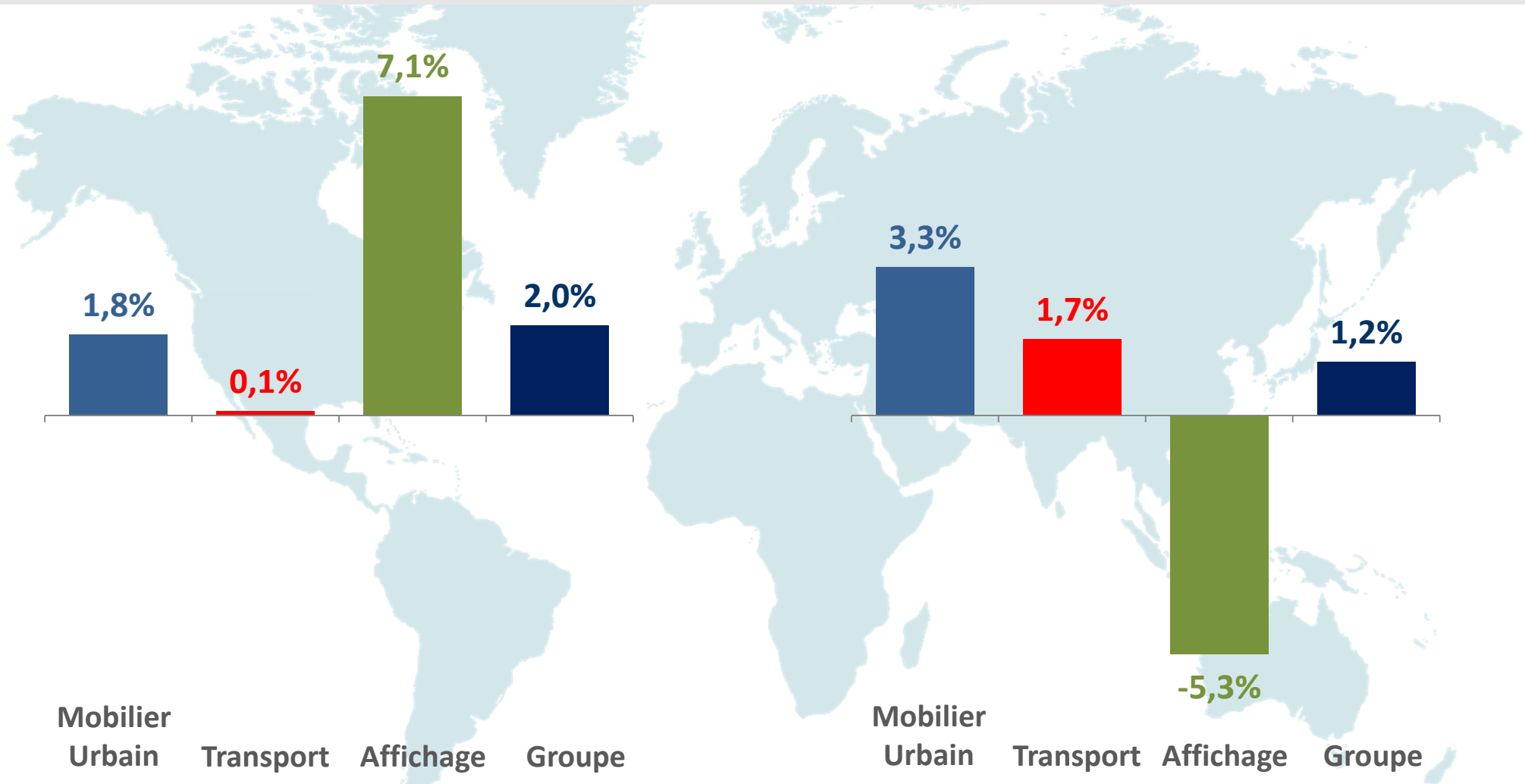
<sup>(3)</sup> Les chiffres 2012 sont proforma (i) de l'impact de la norme IAS 19 Révisée concernant les avantages au personnel et (ii) du changement de présentation du compte de résultat concernant les effets d'actualisation des provisions pour avantages au personnel (reclassement du résultat d'exploitation vers le résultat financier). L'impact sur les chiffres 2012 publiés précédemment est de 2,9m€ sur le résultat d'exploitation et 1,5m€ sur le résultat net part du Groupe.

Merci de se référer à la page 47 pour les définitions financières.

# CHIFFRE D'AFFAIRES 2013 PAR ACTIVITÉ

Croissance publiée (%)

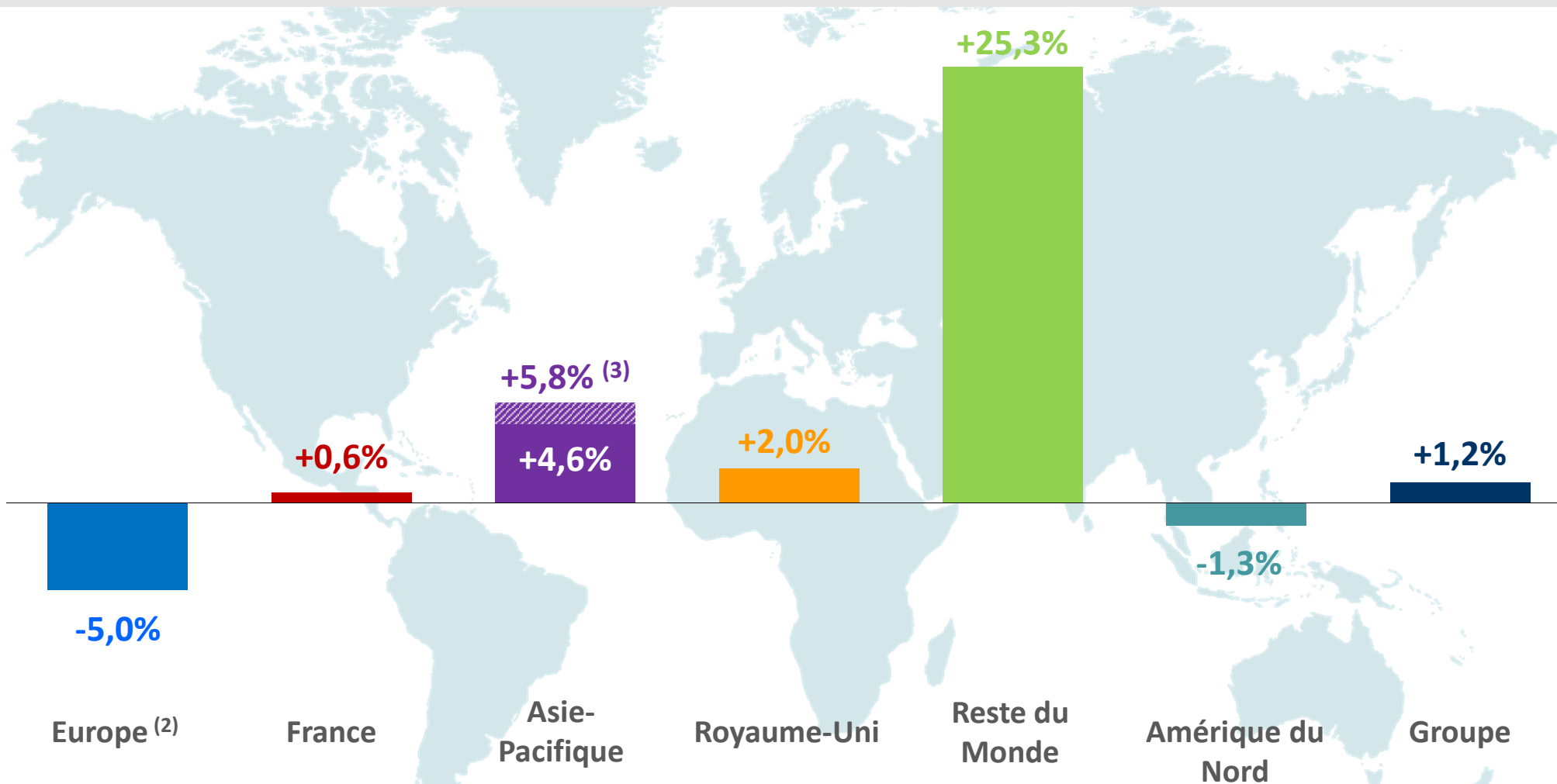
Croissance organique (%) <sup>(1)</sup>



<sup>(1)</sup> Croissance organique = hors acquisitions/cessions et à taux de change constants.

# CHIFFRE D'AFFAIRES 2013 PAR ZONE GÉOGRAPHIQUE

## Croissance organique (%) <sup>(1)</sup>



<sup>(1)</sup> Croissance organique = hors acquisitions/cessions et à taux de change constants.

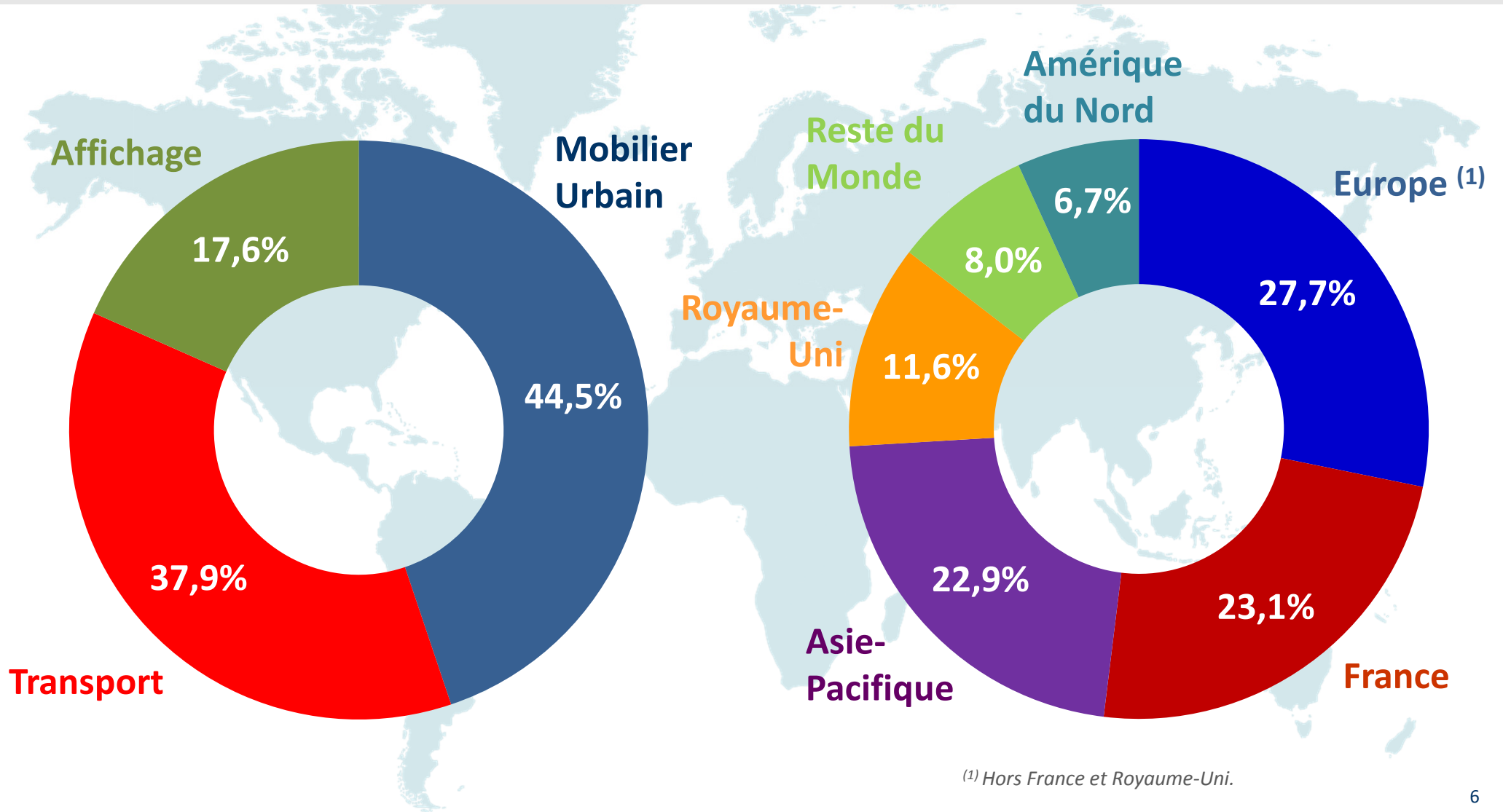
<sup>(2)</sup> Hors France et Royaume-Uni.

<sup>(3)</sup> En excluant l'impact négatif non récurrent lié à l'introduction de la TVA et la suppression d'un impôt dit « Business Tax » en Chine.

# RÉPARTITION DU CHIFFRE D'AFFAIRES 2013

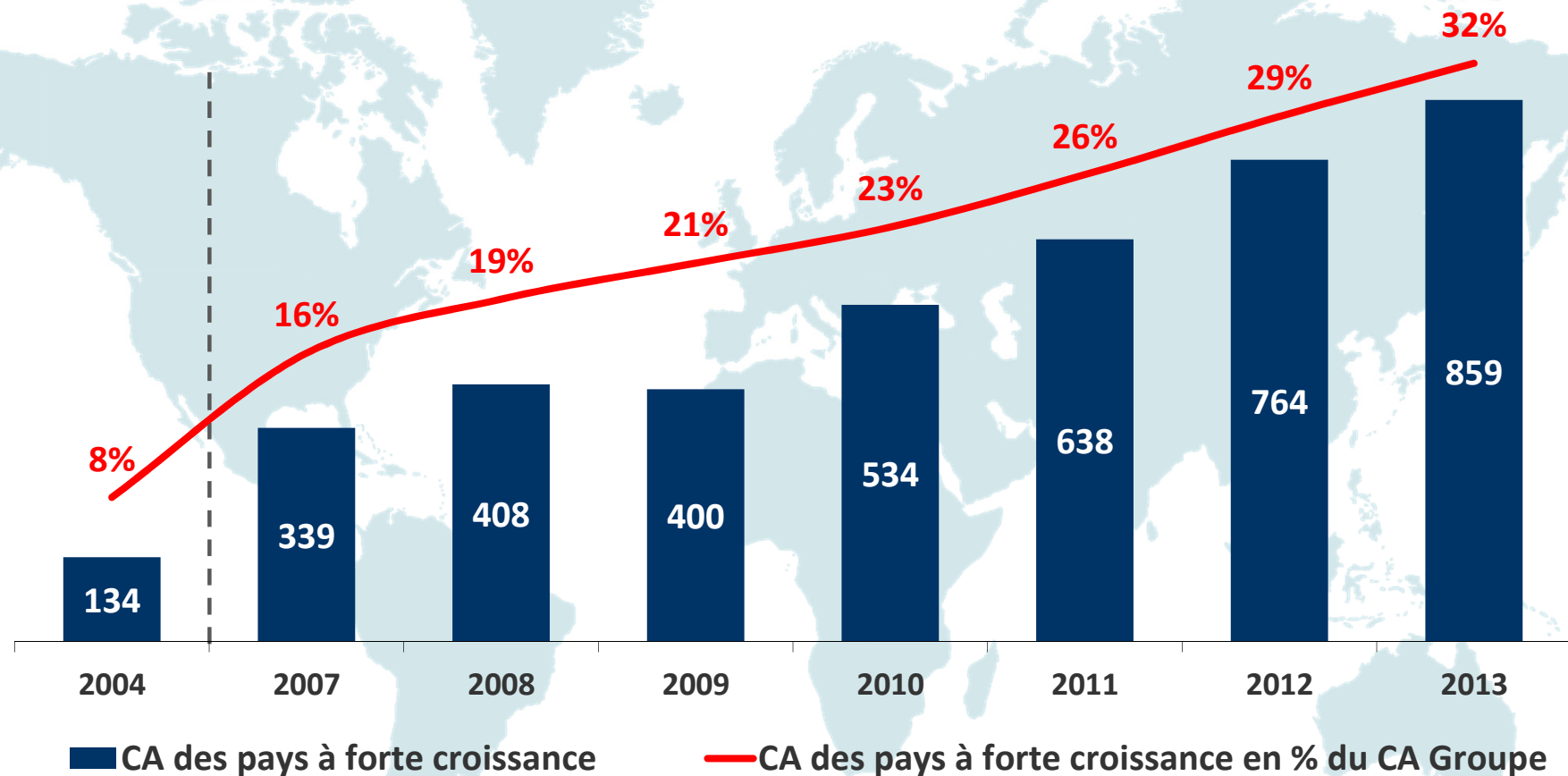
Par activité (% du total)

Par région (% du total)



# LES PAYS À FORTE CROISSANCE : DÉJÀ PLUS DE 30% DU CA TOTAL

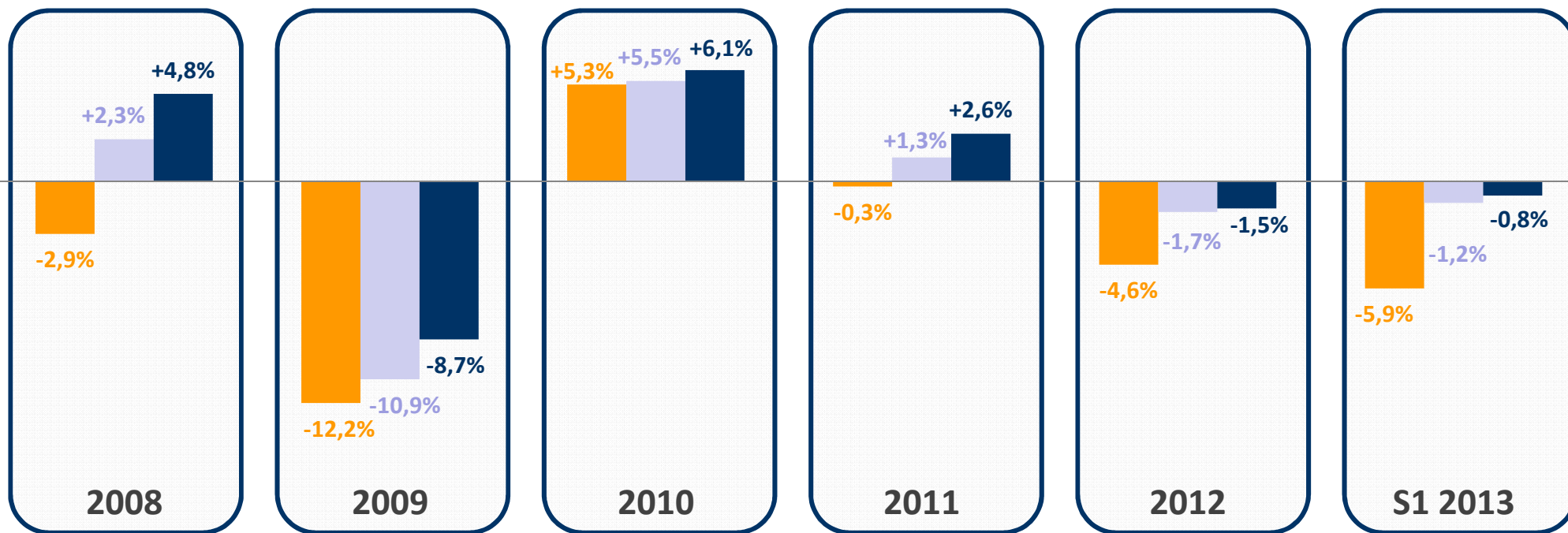
En millions d'euros



Les "pays à forte croissance" incluent l'Europe Centrale et de l'Est (sauf l'Autriche), les Pays Baltes, la Russie, la Turquie, l'Ukraine, l'Amérique Latine, l'Asie (Chine avec Hong Kong et Macao, Thaïlande, Corée du Sud, Malaisie, Singapour, Inde), l'Afrique, le Moyen-Orient et l'Asie Centrale.

# FRANCE : JCDECAUX CONTINUE DE SURPERFORMER LE MARCHÉ DES MÉDIAS

JCDecaux surperforme le marché des médias et celui de la com. extérieure



## Part de marché de la communication extérieure en France

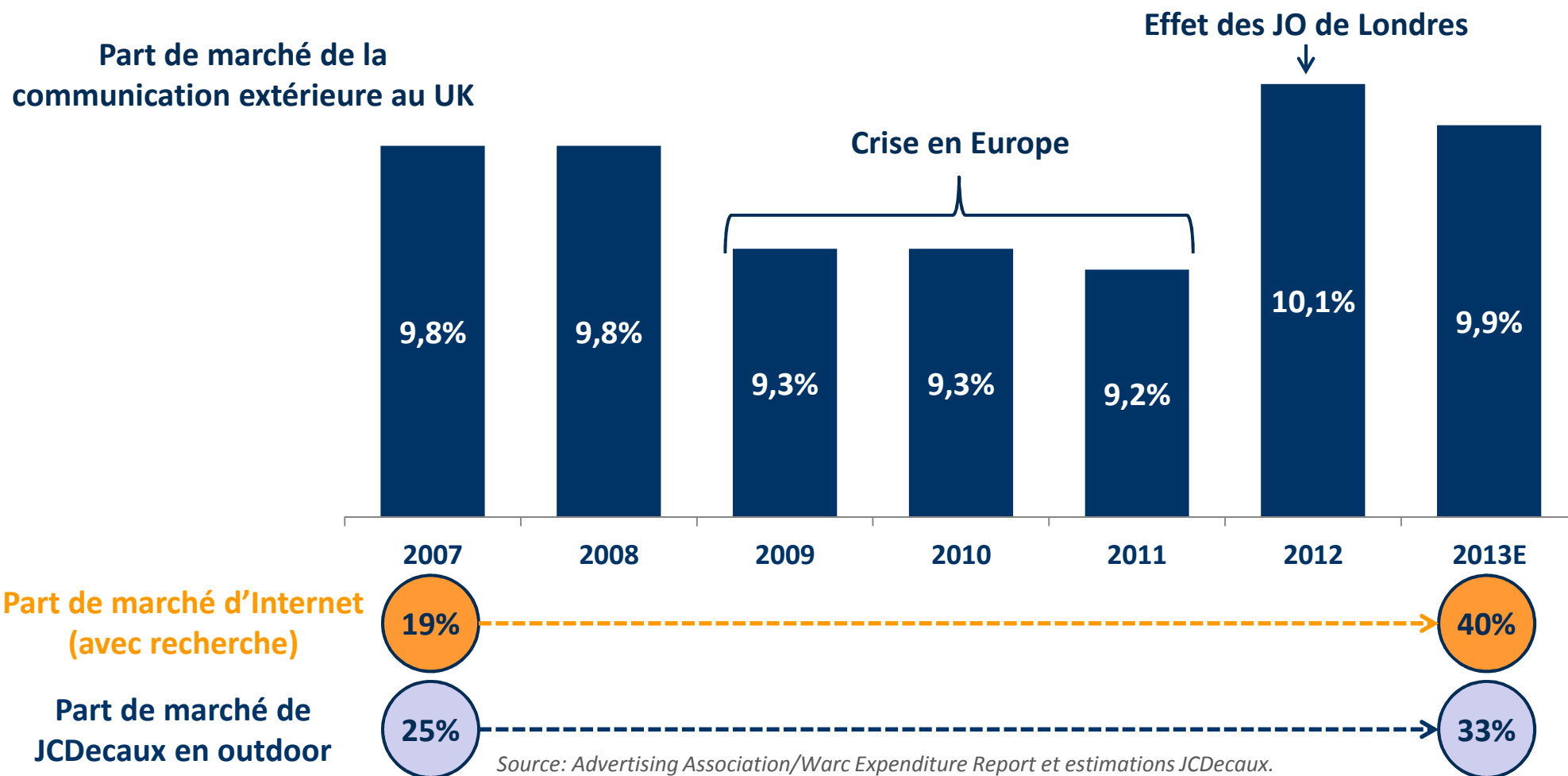


■ Marché français des médias   
 ■ Marché français de la com. ext.   
 ■ Croissance organique de JCDecaux en France



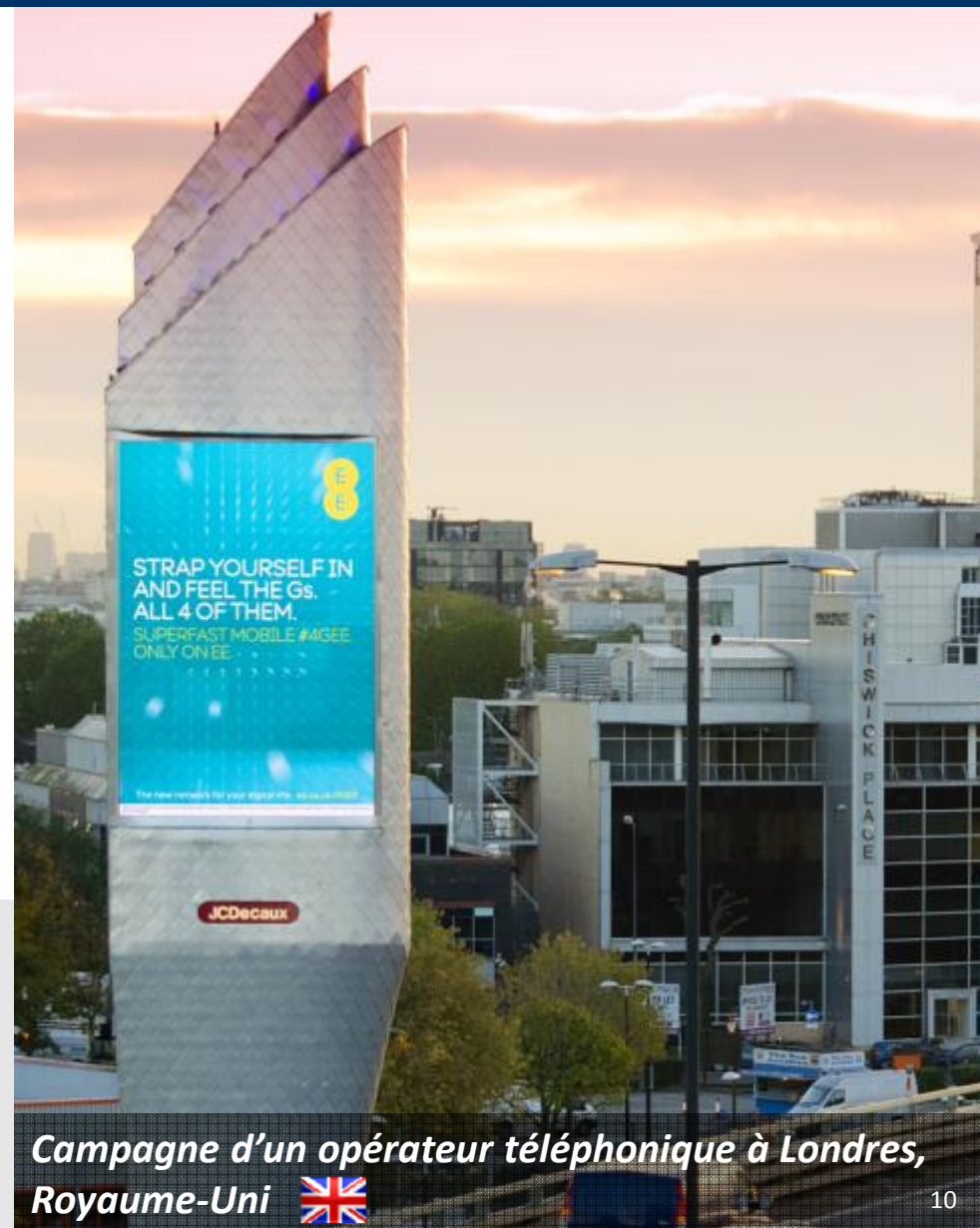
# ROYAUME-UNI : RÉSILIENCE DE L'OUTDOOR ET GAINS DE PARTS DE MARCHÉ POUR JCDECAUX


- ▶ La part de l'outdoor au Royaume-Uni est revenue au niveau d'avant crise
- ▶ Internet a pris des parts de marchés – mais pas à l'outdoor
- ▶ JCDecaux a gagné des parts de marché



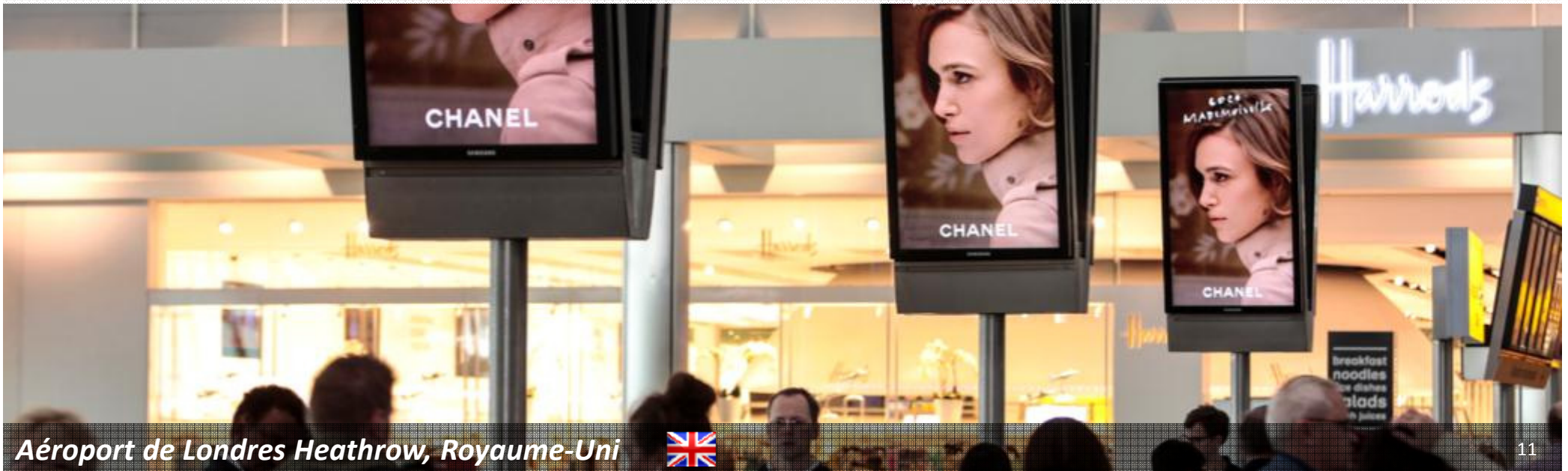
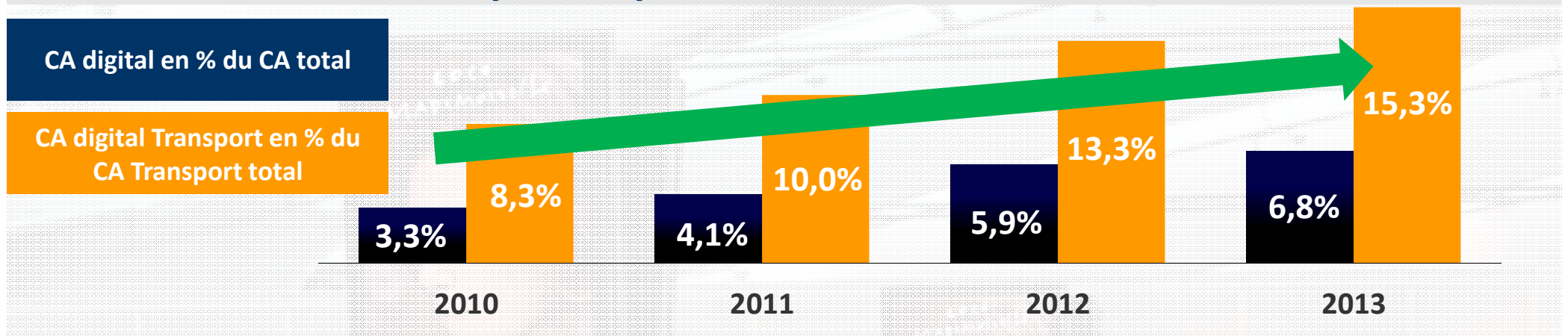
#	Catégorie	En % du CA 2013	Var. en pts
1	Distribution	15,3%	-0,2%
2	Loisirs, divertissement, cinéma	12,5%	-0,3%
3	Produits de luxe et de beauté	11,2%	+0,3%
4	Finance	10,1%	-0,4%
5	Agroalimentaire	7,7%	+0,1%
6	Automobile	7,4%	+0,6%
7	Télécoms & technologie	7,3%	+0,7%
8	Services	6,6%	-0,5%
9	Mode	5,7%	-0,3%
10	Voyages	4,8%	-0,1%

- ▶ Large diversification des catégories d'annonceurs
- ▶ Les 10 premiers clients représentent moins de 14% du CA total



Campagne d'un opérateur téléphonique à Londres, Royaume-Uni 

► Le Royaume-Uni, la Chine (avec Hong-Kong) et les États-Unis sont toujours les contributeurs les plus importants



Aéroport de Londres Heathrow, Royaume-Uni 

- ▶ **Nouveaux contrats et renouvellements**
- ▶ **Les horloges publicitaires de São Paulo sont maintenant opérationnelles**
- ▶ **JCDecaux devient n°1 de la communication extérieure en Amérique Latine**
- ▶ **Le digital, moteur de croissance au Royaume-Uni**
- ▶ **Consolidation de la communication extérieure à Moscou**
- ▶ **Offre digitale avec Aéroports de Paris : 2 ans de succès**
- ▶ **Nouveaux dispositifs digitaux premium à l'aéroport de Los Angeles**
- ▶ **JCDecaux bien positionné pour bénéficier d'une reprise en Europe**

## Nouveaux contrats

### MOBILIER URBAIN

-  **Chine** Abribus de Ningbo
-  **Qatar** Centre commercial City Center
-  **Russie** Vélos de Kazan
-  **Lituanie** Vélos de Vilnius

### TRANSPORT




-  **Espagne** Métro de Madrid
-  **Belgique** Métro et bus de Bruxelles
-  **Chine** Réseau TV du métro de Shanghai
-  **Chine** Aéroport de Shenyang (Terminal 3)
-  **États-Unis** Aéroport de Boston
-  **Oman** Aéroport international de Mascate et aéroport de Salalah
-  **EAU** Aéroports d'Abou Dhabi
-  **EAU** Hall D de l'aéroport de Dubaï

### AFFICHAGE

-  **États-Unis** Chicago (100% digital)

## Renouvellements / extensions

### MOBILIER URBAIN

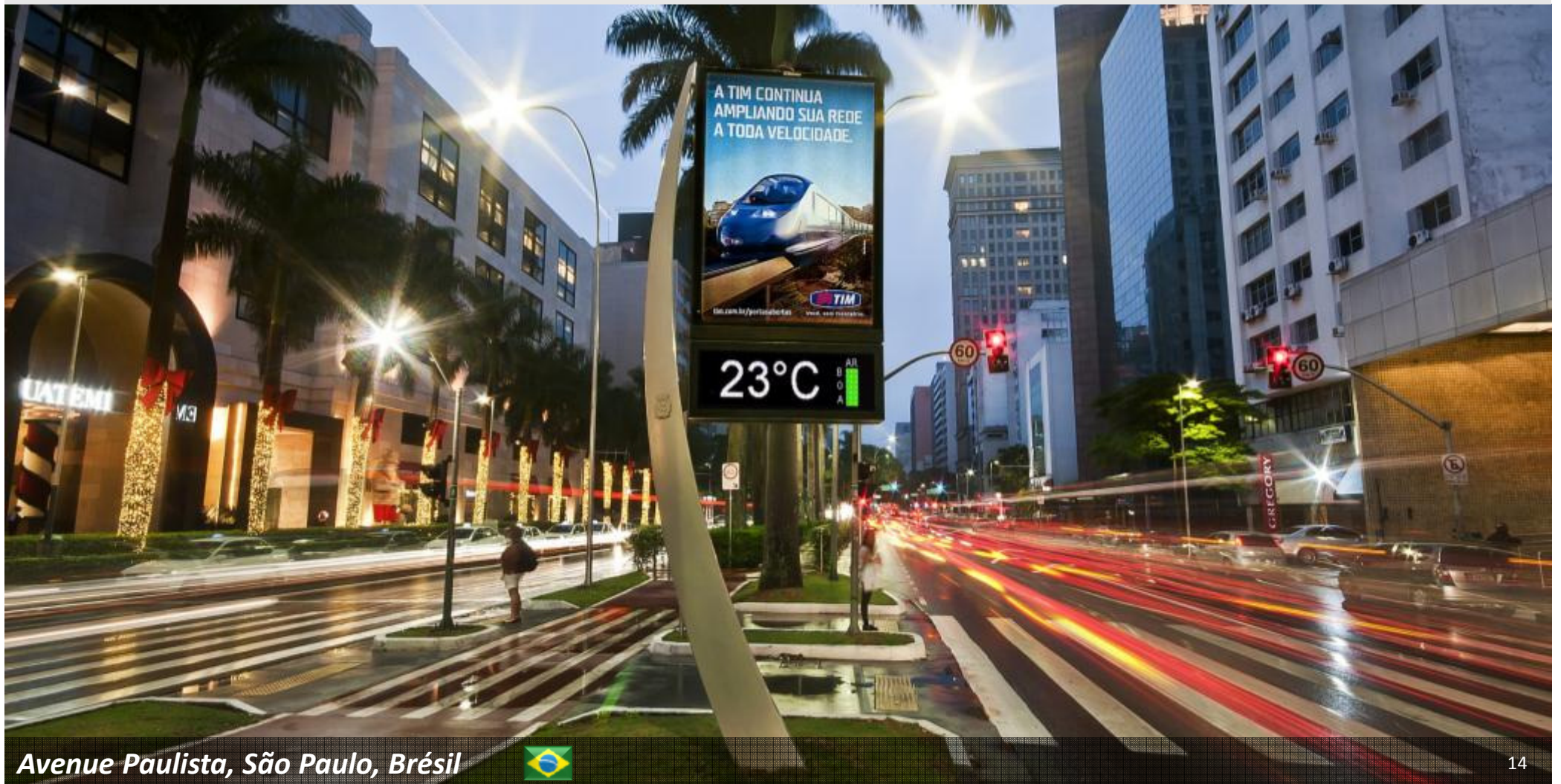
-  **Irlande** Vélos de Dublin
-  **France** Abribus de Paris
-  **France** Plusieurs villes moyennes

### TRANSPORT

-  **États-Unis** Aéroport de Los Angeles
-  **États-Unis** Aéroport de Houston
-  **France** Aéroport de Cannes
-  **Italie** Bus et métro de Milan
-  **Algérie** Aéroport International d'Alger et 13 autres aéroports dans le pays
-  **Chine** Bus de Nankin

# LES HORLOGES PUBLICITAIRES DE SÃO PAULO SONT MAINTENANT OPÉRATIONNELLES

- ▶ Réseau très qualitatif avec les meilleurs emplacements de São Paulo
- ▶ Seule offre premium de communication extérieure dans la ville

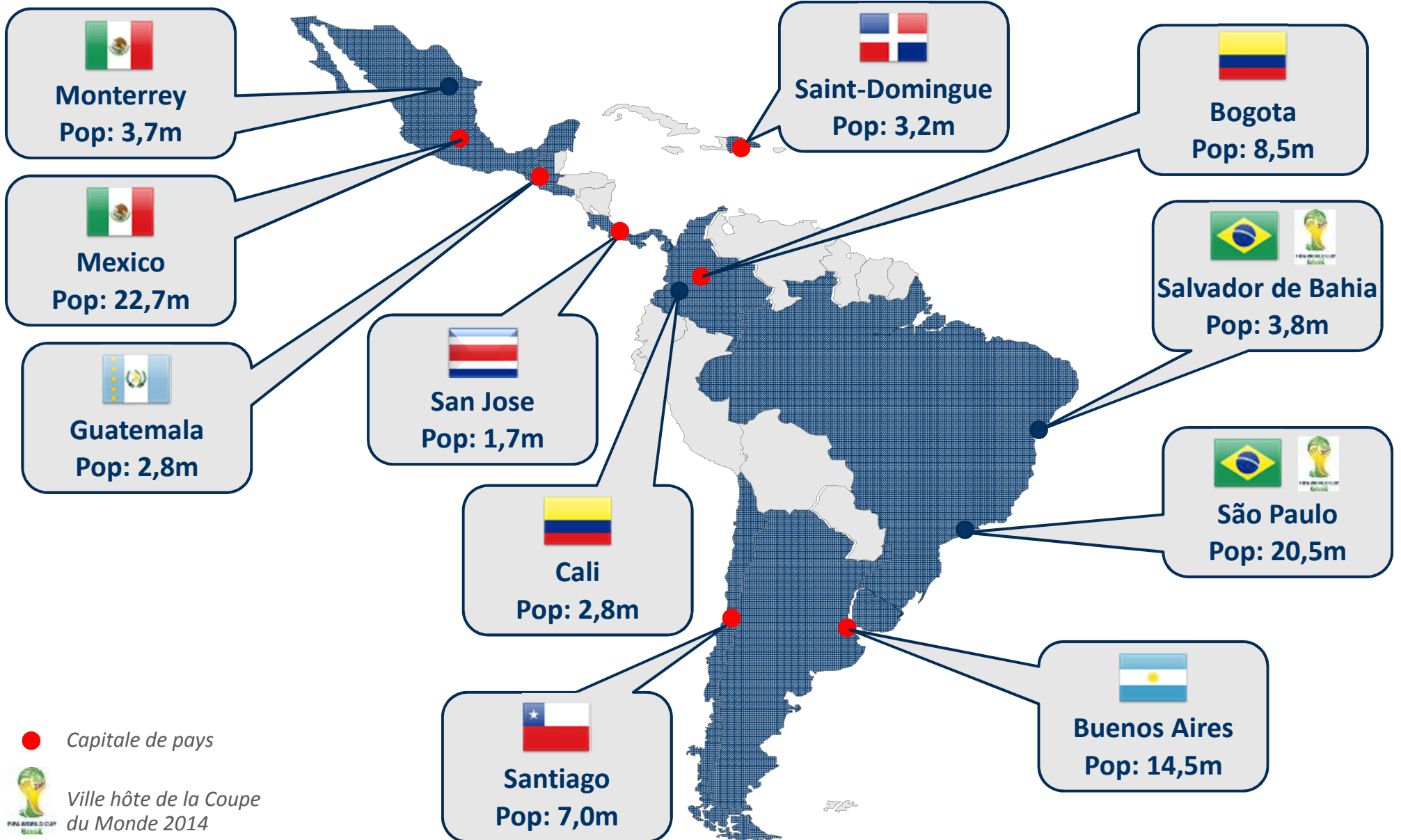


# JCDECAUX DEVIENT N°1 DE LA COMMUNICATION EXTÉRIEURE EN AMÉRIQUE LATINE...

- ▶ Eumex : CA pub d'environ €45m en 2013 (85 % en Mobilier Urbain)
- ▶ Présence dans 11 pays et dans les plus grandes villes d'Amérique Latine
- ▶ Forte croissance de l'outdoor attendue dans la région : +11 % en 2014/15



# AVEC DES POSITIONS FORTES DANS LES GRANDES VILLES





# LE DIGITAL, MOTEUR DE CROISSANCE AU ROYAUME-UNI

- ▶ Croissance organique à deux chiffres du digital en 2013
- ▶ Le digital représente environ 20 % du chiffre d'affaires du Royaume-Uni



Écran LED HD Transvision – Gare de Kings Cross, Londres, Royaume-Uni



# CONSOLIDATION DE LA COMMUNICATION EXTÉRIEURE À MOSCOU

- ▶ En 2013, la mise en place de contrats de 10 ans à Moscou (5 ans précédemment) a entraîné une consolidation du marché de la communication extérieure (de 20 à 5 opérateurs)
- ▶ Augmentation des prix en lien avec la réduction du nombre de panneaux (5 000 panneaux illégaux vont être retirés)



# OFFRE DIGITALE AVEC AÉROPORTS DE PARIS : 2 ANS DE SUCCÈS

- ▶ 50 % de faces en moins par rapport au programme précédent sans digital
- ▶ Croissance à deux chiffres depuis le lancement du nouveau programme



JCDecaux

# NOUVEAUX DISPOSITIFS DIGITAUX PREMIUM À L'AÉROPORT DE LOS ANGELES INTERNATIONAL

- ▶ Dispositifs combinant contenus attractifs et publicités avec son
- ▶ Contrat de 7 ans avec une extension de 3 ans en option



*Tour-horloge de 22 mètres à 4 faces - Terminal International de l'Aéroport Tom Bradley, Los Angeles, USA*



# JCDECAUX BIEN POSITIONNÉ POUR BÉNÉFICIER D'UNE REPRISE EN EUROPE

► Une présence premium en Mobilier Urbain dans 36 des 50 plus grandes villes européennes

#	Ville	JCDecaux	#	Ville	JCDecaux	#	Ville	JCDecaux	#	Ville	JCDecaux
1	Londres	✓	14	Prague	✓	27	Séville	✓	40	Gênes	
2	Berlin	✓	15	Milan	✓	28	Zagreb	✓	41	Dortmund	✓
3	Madrid	✓	16	Bruxelles	✓	29	Francfort		42	Malaga	
4	Rome		17	Birmingham	✓	30	Saragosse	✓	43	Essen	
5	Paris	✓	18	Cologne	✓	31	Athènes		44	Copenhague	✓
6	Bucarest		19	Naples	✓	32	Palerme		45	Liverpool	
7	Vienne	✓	20	Stockholm	✓	33	Riga	✓	46	Poznań	
8	Budapest	✓	21	Turin	✓	34	Wroclaw		47	Lisbonne	✓
9	Hambourg	✓	22	Marseille	✓	35	Rotterdam	✓	48	Brème	✓
10	Varsovie		23	Amsterdam	✓	36	Helsinki	✓	49	Vilnius	✓
11	Barcelone	✓	24	Valence	✓	37	Stuttgart	✓	50	Dublin	✓
12	Munich	✓	25	Cracovie		38	Düsseldorf	✓			
13	Sofia	✓	26	Lodz		39	Glasgow	✓			

# ÉLÉMENTS FINANCIERS

Laurence Debroux  
Directeur Général Finance & Administration



(En millions d'euros, sauf %, normes IFRS)

	2013	2012	
▶ Chiffre d'affaires	2 676,2	2 622,8	+2,0%
▶ Marge opérationnelle	623,6	602,2	+3,6%
▶ Résultat d'exploitation avant charges de dépréciation <sup>(1) (3)</sup>	351,6	319,3	+10,1%
▶ Résultat net part du Groupe avant charges de dépréciation <sup>(2) (3)</sup>	219,8	208,8	+5,3%
▶ Flux net des activités opérationnelles	401,9	490,5	-18,1%
▶ Cash-flow disponible	179,8	322,7	-44,3%
▶ Endettement net à la fin de la période	-32,0	-34,9	
Endettement net / arge opérationnelle	-0,1x	-0,1x	

<sup>(1)</sup> L'impact des charges de dépréciation sur le résultat d'exploitation correspond à une dépréciation de goodwill de 126,8m€ en 2013 (38,0m€ en 2012), ainsi qu'à la dépréciation d'actifs corporels et incorporels pour 5,2m€ en 2013 (7,8m€ en 2012), suite aux tests de perte de valeur réalisés sur le goodwill et les actifs corporels et incorporels.

<sup>(2)</sup> L'impact des charges de dépréciation sur le résultat net part du Groupe correspond à une dépréciation de goodwill (nette de l'impact sur les minoritaires) de 126,2m€ en 2013 (38,0m€ en 2012), ainsi qu'à la dépréciation (nette de l'effet impôts et nette de l'impact sur les minoritaires) d'actifs corporels et incorporels pour 3,1m€ en 2013 (6,5m€ en 2012).

<sup>(3)</sup> Les chiffres 2012 sont proforma (i) de l'impact de la norme IAS 19 Révisée concernant les avantages au personnel et (ii) du changement de présentation du compte de résultat concernant les effets d'actualisation des provisions pour avantages au personnel (reclassement du résultat d'exploitation vers le résultat financier). L'impact sur les chiffres 2012 publiés précédemment est de 2,9m€ sur le résultat d'exploitation et 1,5m€ sur le résultat net part du Groupe.

Merci de se référer à la page 47 pour les définitions financières.

(En millions d'euros, sauf %, normes IFRS)

	2013	2012	Var.
▶ <b>Chiffre d'affaires</b>	2 676,2	2 622,8	+2,0%
• Baux et redevances	(1 023,1)	(999,3)	
• Autres charges d'exploitation nettes	(1 029,5)	(1 021,3)	
▶ <b>Marge opérationnelle</b>	623,6	602,2	+3,6%

*Merci de se référer à la page 47 pour les définitions financières.*

- ▶ **Augmentation des baux et redevances principalement liée à l'intégration de Russ Outdoor et à de nouveaux contrats**
- ▶ **Diminution organique des autres charges d'exploitation nettes**
- ▶ **Attention particulière portée sur le contrôle des coûts**
  - ✓ **Effort demandé à l'ensemble des régions**
  - ✓ **Et poursuivi en 2014**



# DE LA MARGE OPÉRATIONNELLE AU RÉSULTAT D'EXPLOITATION

(En millions d'euros, sauf %, normes IFRS)

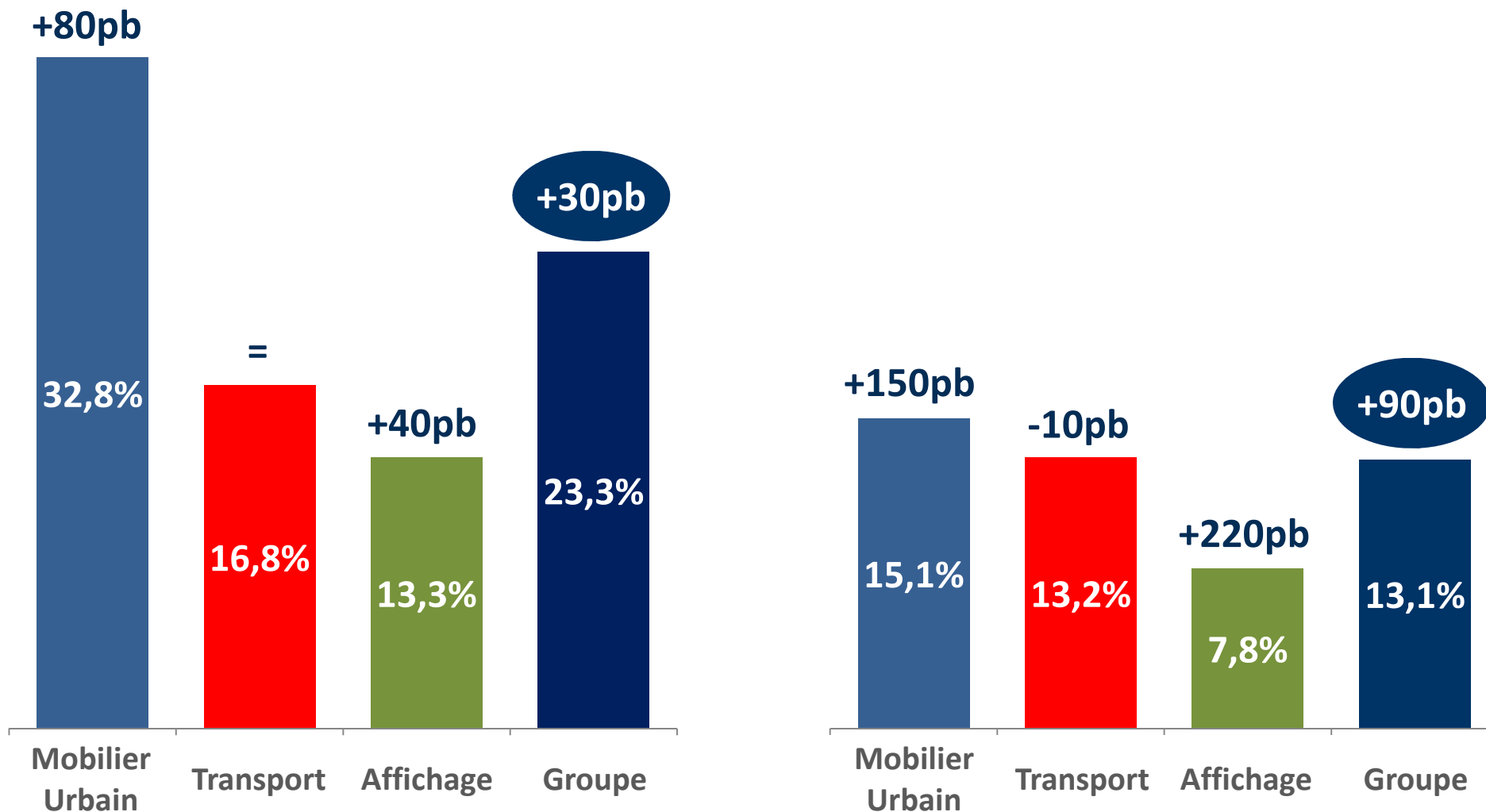
	2013	2012	Var.
<b>► Marge opérationnelle</b>	<b>623,6</b>	<b>602,2</b>	<b>+3,6%</b>
• Pièces détachées de maintenance	(37,0)	(37,1)	
• Amortissements et provisions (nets des reprises)	(236,5)	(239,5)	
○ <i>Amortissements des immobilisations corporelles et incorporelles</i>	(230,4)	(226,6)	
○ <i>Amortissements d'actifs incorporels liés au traitement comptable des acquisitions</i>	(17,1)	(20,5)	
○ <i>Dotations aux provisions (nettes des reprises)</i>	11,0	7,6	
• Autres produits et charges opérationnels	1,5	(6,3)	
<b>► Résultat d'exploitation avant charges de dépréciation <sup>(1)</sup></b>	<b>351,6</b>	<b>319,3</b>	<b>+10,1%</b>
• Dépréciations d'actifs corporels et incorporels, hors goodwill	(5,2)	(7,8)	
• Dépréciation du goodwill	(126,8)	(38,0)	
<b>► Résultat d'exploitation après charges de dépréciation <sup>(1)</sup></b>	<b>219,6</b>	<b>273,5</b>	<b>-19,7%</b>

<sup>(1)</sup> Les chiffres 2012 sont proforma (i) de l'impact de la norme IAS 19 Révisée concernant les avantages au personnel et (ii) du changement de présentation du compte de résultat concernant les effets d'actualisation des provisions pour avantages au personnel (reclassement du résultat d'exploitation vers le résultat financier). L'impact sur les chiffres 2012 publiés précédemment est de 2,9m€ sur le résultat d'exploitation.

Merci de se référer à la page 47 pour les définitions financières.

## Marge opérationnelle (% du CA)

## Résultat d'exploitation <sup>(1)</sup> (% du CA)



<sup>(1)</sup> Avant charges de dépréciation. Les chiffres 2012 sont par ailleurs proforma comme décrit page 23.

# DU RÉSULTAT D'EXPLOITATION AU RÉSULTAT NET

(En millions d'euros, normes IFRS)

	2013	2012	Var.
<b>► Résultat d'exploitation après charges de dépréciation <sup>(1)</sup></b>	<b>219,6</b>	<b>273,5</b>	<b>-19,7%</b>
• Résultat financier <sup>(2)</sup>	(26,3)	(21,4)	
• Impôts	(101,2)	(92,3)	
• Mise en équivalence	13,4	17,8	
• Intérêts minoritaires <sup>(2)</sup>	(15,0)	(13,3)	
<b>► Résultat net part du Groupe <sup>(1)</sup></b>	<b>90,5</b>	<b>164,3</b>	<b>-44,9%</b>
• Impact net des charges de dépréciation	129,3	44,5	
<b>► Résultat net part du Groupe avant charges de dépréciation</b>	<b>219,8</b>	<b>208,8</b>	<b>+5,3%</b>

<sup>(1)</sup> Les chiffres 2012 sont proforma (i) de l'impact de la norme IAS 19 Révisée concernant les avantages au personnel et (ii) du changement de présentation du compte de résultat concernant les effets d'actualisation des provisions pour avantages au personnel (reclassement du résultat d'exploitation vers le résultat financier). L'impact sur les chiffres 2012 publiés précédemment est de 2,9m€ sur le résultat d'exploitation et 1,5m€ sur le résultat net part du Groupe.

<sup>(2)</sup> Hors impact de charge d'actualisation des dettes sur engagements de rachat de minoritaires (-2,5m€ en 2013 et -10,0m€ en 2012).

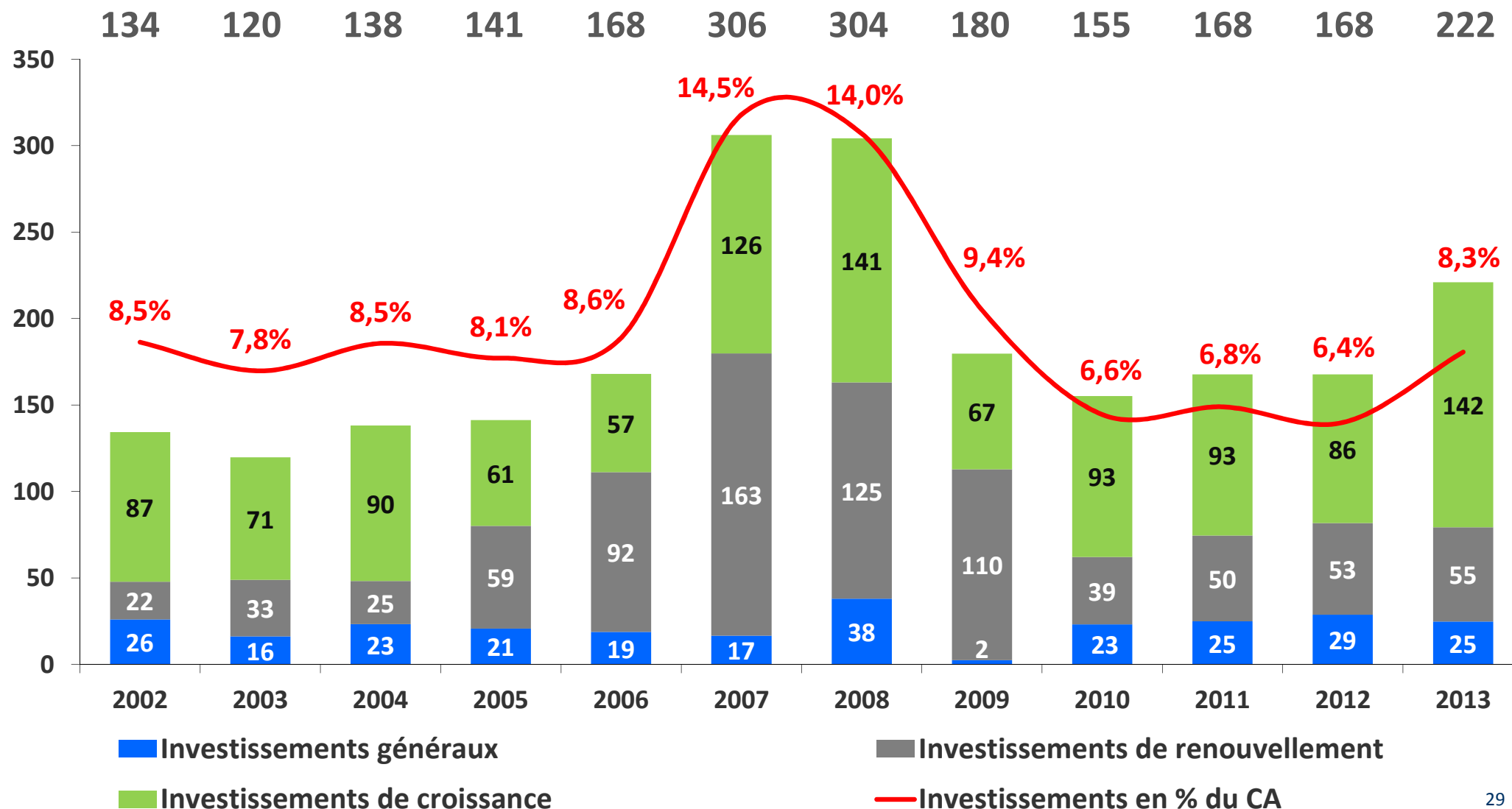
Merci de se référer à la page 47 pour les définitions financières.

# TABLEAU DE FLUX DE TRÉSORERIE

(En millions d'euros, sauf %, normes IFRS)	2013	2012	Var.
<b>► Flux opérationnels nets des coûts de maintenance</b>	<b>459,7</b>	<b>447,9</b>	<b>+2,6%</b>
• Variation du besoin en fonds de roulement	(57,8)	42,6	
<b>► Flux net des activités opérationnelles</b>	<b>401,9</b>	<b>490,5</b>	<b>-18,1%</b>
• Investissements	(222,1)	(167,8)	
<b>► Cash-flow disponible</b>	<b>179,8</b>	<b>322,7</b>	<b>-44,3%</b>
• Dividendes	(109,4)	(105,8)	
• Augmentation de capital (nette)	26,4	4,4	
• Investissements financiers (nets) <sup>(1)</sup>	(79,2)	(17,4)	
• Autres <sup>(2)</sup>	(20,5)	(21,5)	
<b>► Variation de la dette nette (Bilan)</b>	<b>2,9</b>	<b>(182,4)</b>	
<b>► Dette nette de fin de période</b>	<b>(32,0)</b>	<b>(34,9)</b>	
<i>Dette nette / marge opérationnelle</i>	<i>-0,1x</i>	<i>-0,1x</i>	

<sup>(1)</sup> En excluant la trésorerie nette des sociétés acquises <sup>(2)</sup> Variations non cash (principalement variations de périmètre, variations de change sur dette nette, impact de l'IAS 39 et de la location financement) - Merci de se référer à la page 47 pour les définitions financières.

En millions d'euros



- ▶ Niveau record de CA, de marge opérationnelle et de résultat d'exploitation <sup>(1)</sup>
- ▶ Amélioration séquentielle au second semestre, surtout en Europe
- ▶ Génération de cash-flow disponible inférieure à celle de 2012 :
  - Un bon T4 et des effets ponctuels, impactant négativement l'évolution du BFR
  - Des investissements supérieurs, conformes à nos attentes
- ▶ Engagement continu sur :
  - La gestion des coûts dans toutes les régions
  - La poursuite d'une politique d'investissement cohérente pour une croissance rentable

<sup>(1)</sup> Avant charges de dépréciation.

# STRATÉGIE ET PERSPECTIVES DE CROISSANCE

Jean-Charles Decaux  
Codirecteur Général



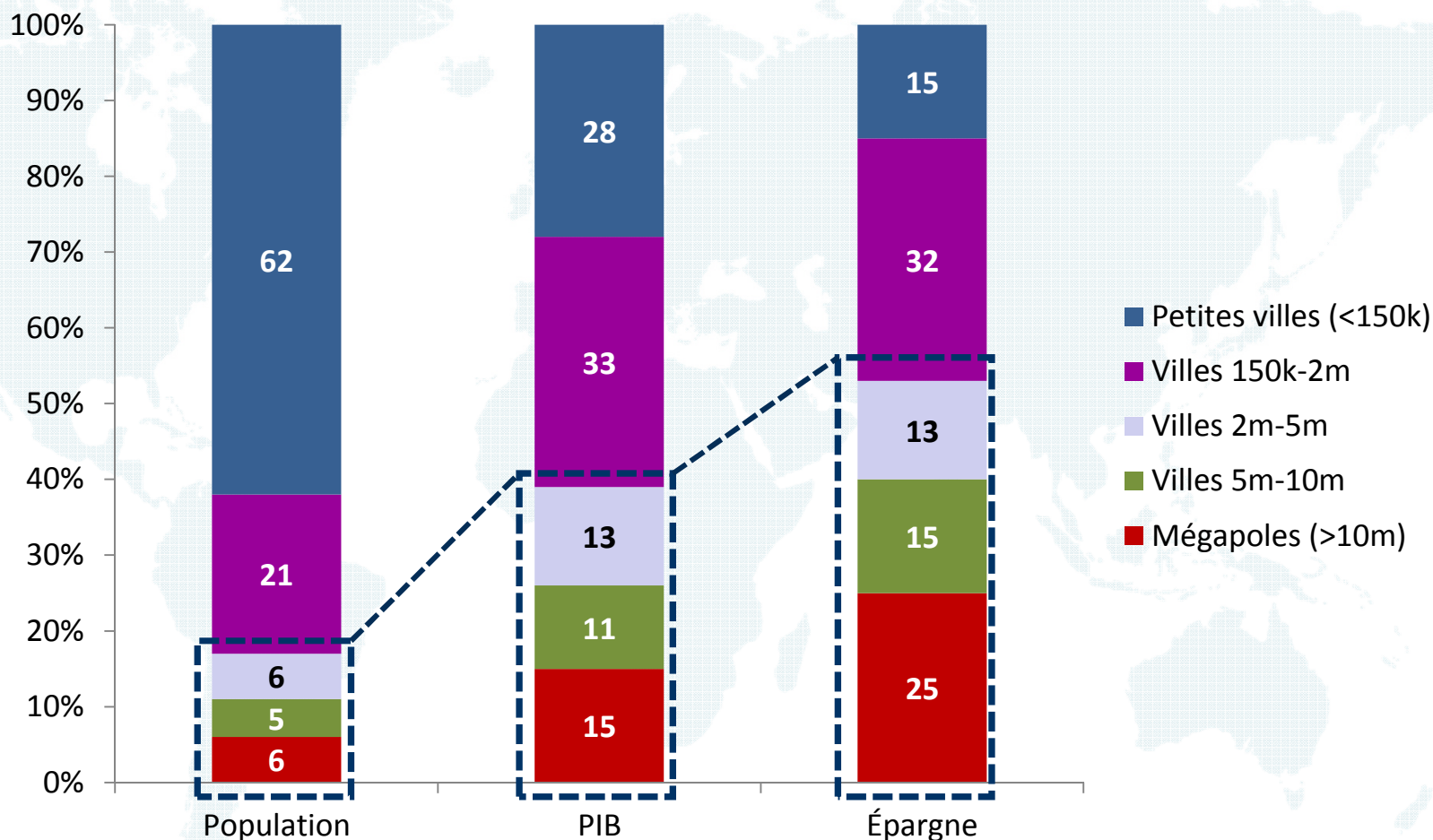
- ▶ Presque 70 % de la population mondiale vivra en ville d'ici 2050
- ▶ Il y aura 221 villes >1m d'hab. en 2025 en Chine (40 en Europe en 2012)



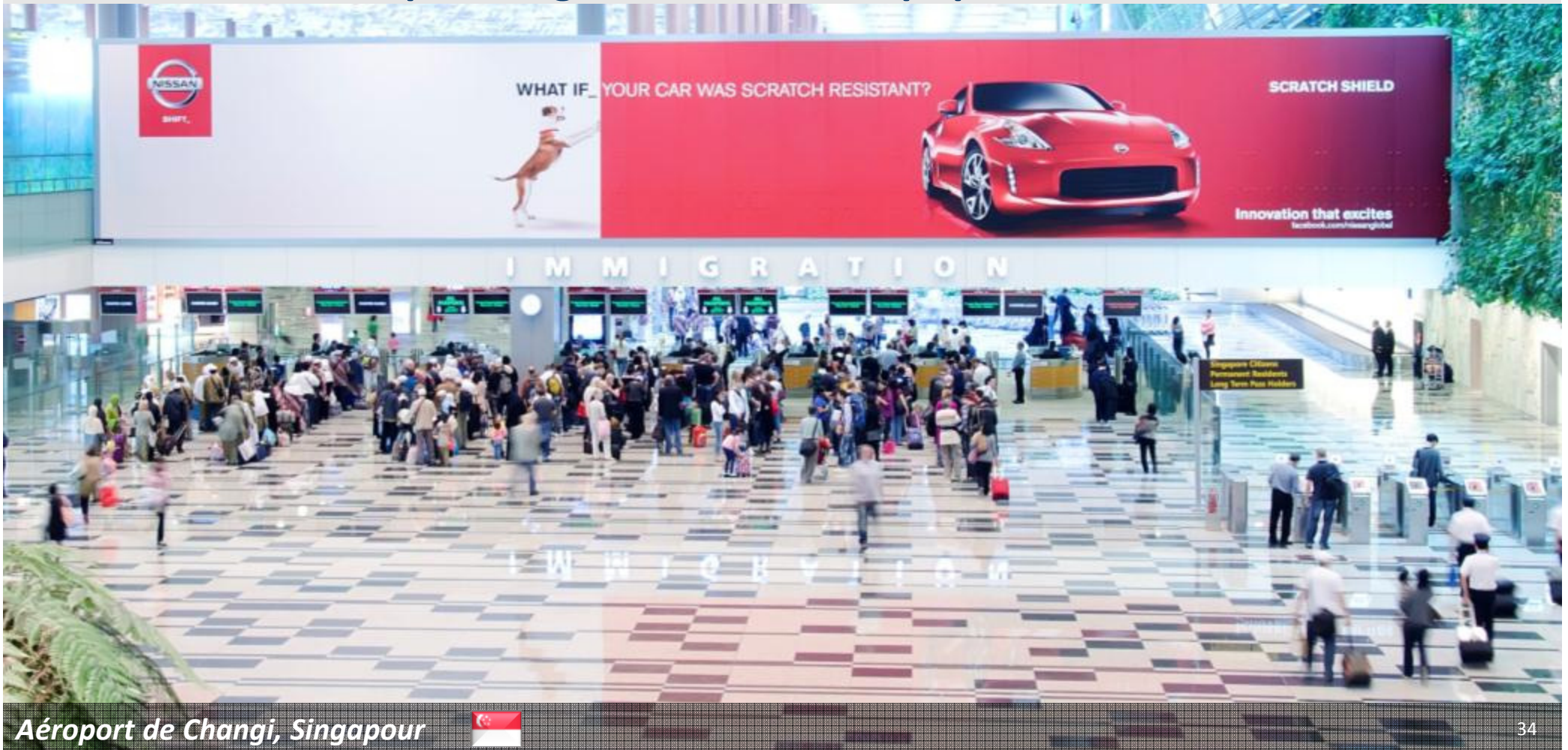


# LA RICHESSE MONDIALE SE CONCENTRE DANS LES VILLES

- ▶ 15% du PIB mondial est généré dans des mégapoles (>10m d'habitants)
- ▶ 39% du PIB mondial est généré dans des villes >2 millions d'habitants



- ▶ Trafic passager multiplié par 10 ces 40 dernières années
- ▶ Résilient aux chocs externes (crise pétrolière, SRAS, 11 septembre)
- ▶ Tiré vers le haut par l'augmentation de la population et l'urbanisation



# PRÉSENCE UNIQUE DANS LES RÉGIONS À FORTE CROISSANCE



**Numéro 1 en Amérique Latine**

- 11 pays
- 6 des 10 plus grandes villes (PIB par habitant)
- Croissance de la communication extérieure 2013-2015 : environ +11% par an <sup>(2)</sup>

**Numéro 1 en Russie <sup>(1)</sup>**

- 5<sup>ème</sup> marché mondial de la communication extérieure
- Forte pénétration de l'outdoor (13%)
- Présence dans les 10 plus grandes villes

**Numéro 1 en Asie**

- 6 pays - 11 aéroports - 37 lignes de métro
- Croissance de la communication extérieure 2013-2015 : environ +8% par an <sup>(2)</sup>
- Croissance du trafic 2011-2031 : environ +6% par an <sup>(3)</sup>

**Numéro 1 au Moyen-Orient**

- 5 pays - 32 aéroports
- Croissance du trafic 2011-2031 : environ +5% par an <sup>(3)</sup>

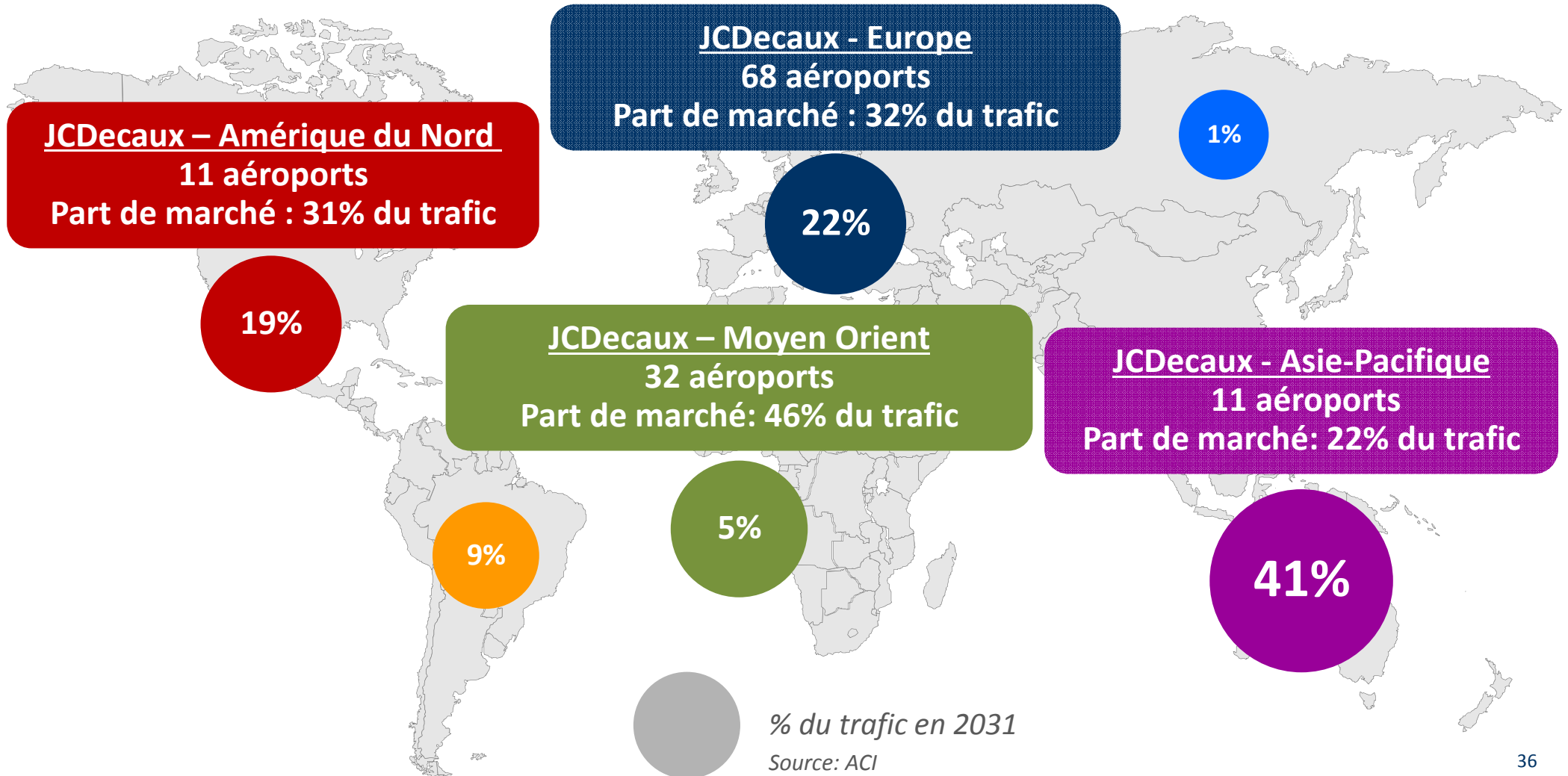
- Mobilier Urbain
- Affichage
- Aéroports
- Métros et bus
- Centres commerciaux

La taille des icônes représente la contribution approximative des activités dans chaque région.

<sup>(1)</sup> A travers notre participation de 25% dans Russ Outdoor.  
<sup>(2)</sup> Source : ZenithOptimedia  
<sup>(3)</sup> Source : ACI

# RÉSEAU D'AÉROPORTS ADAPTÉ À L'ÉVOLUTION DU TRAFIC PASSAGER

- ▶ Aujourd'hui, JCDecaux couvre 26 % du trafic passagers mondial
- ▶ Présence dans les hubs clés pour bénéficier de la croissance du trafic



# COUVERTURE UNIQUE DES MÉTROS CHINOIS

#	Ville	Trafic quotidien	JCDecaux
1	Pékin	8,8m	✓
2	Shanghai	6,8m	✓
3	Canton	5,5m	
4	Hong Kong	4,4m	✓
5	Shenzhen	2,5m	
6	Nankin	1,2m	✓
7	Chongqing	0,8m	✓
8	Hangzhou	0,3m	
9	Tianjin	0,3m	✓
10	Chengdu	0,3m	



Métro de Shanghai, Chine 

Source: Sites Internet des métros des villes

# LE TRANSPORT CONTINUE DE MENER LA TRANSFORMATION DIGITALE

- ▶ Un environnement premium avec une audience captive et de qualité
- ▶ En 2013, le CA digital Transport de JCDecaux = 15 % du CA total Transport
- ▶ 8 de nos 10 plus grands aéroports ont une offre digitale



*Design: Marc Aurel*

**Système d'éclairage LED  
basse consommation**

**Information  
dynamique**

**Temps d'attente clair  
et intégré**

- ✓ Plan du quartier
- ✓ Prise de recharge USB
- ✓ Fonction « Arrêt demandé »

**Nouvel abribus de Paris qui sera installé à partir du 4ème trimestre 2014**



# ÉTATS-UNIS : DES DISPOSITIFS DIGITAUX SUR LE DOMAINE PUBLIC ?

- ▶ La Cour d'Appel de Los Angeles a déclaré illégaux environ 100 permis de dispositifs digitaux sur le domaine privé
- ▶ La ville étudie plusieurs options, dont l'installation de dispositifs digitaux sur le domaine public, comme à Chicago



Dispositif digital éteint dans Los Angeles 



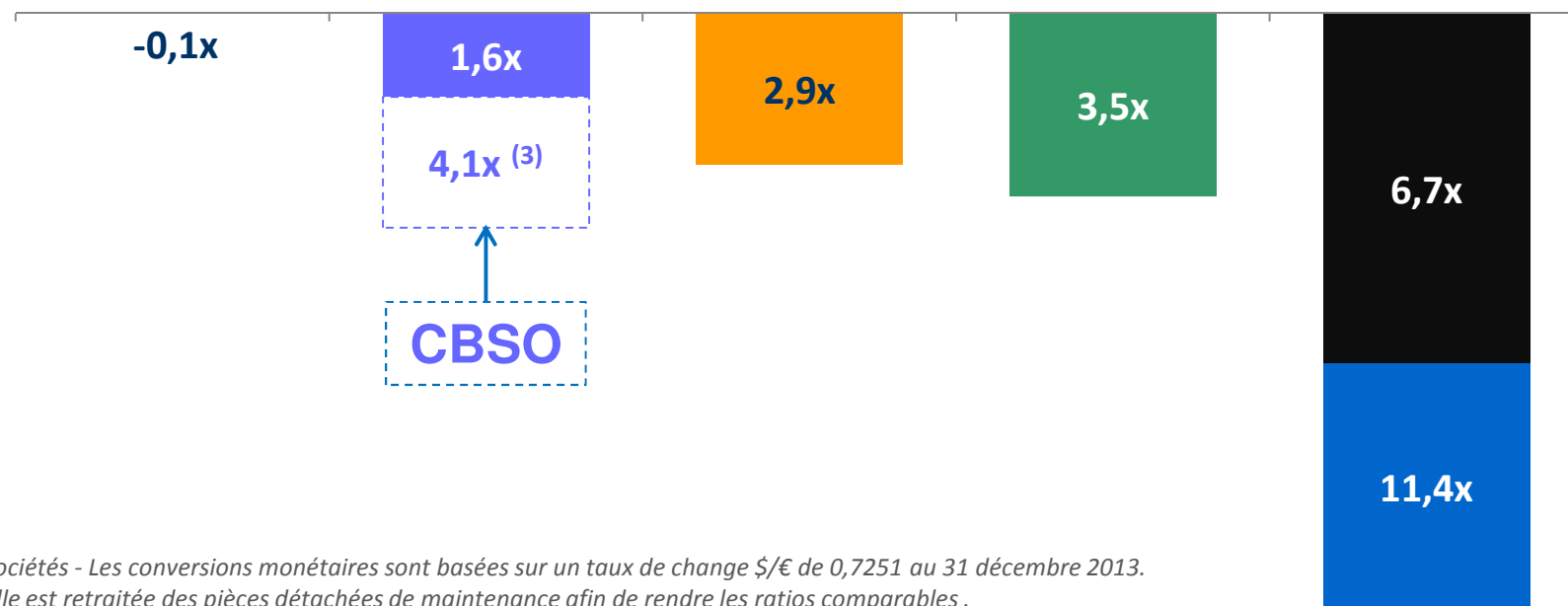
Premier dispositif digital de JCDecaux à Chicago 



# JCDECAUX A LA STRUCTURE FINANCIÈRE LA PLUS SOLIDE DU MARCHÉ

	JCDecaux	CBS <sup>(2)</sup>	Ströer <sup>(4)</sup>	Lamar	CCO/CCMH
Dette nette / EBITDA <sup>(1)</sup>	<b>-0,1x</b>	1,6x	2,9x	3,5x	6,7x/11,4x
Dette brute	<b>1,1Md\$</b>	6,4Md\$	510m\$	1,9Md\$	4,9Md\$/20,4Md\$
Date d'échéance	<b>2015-2018</b>	2014-2042	2017	2014-2024	2020-2022/2014-2027
Rating (S&P)	<b>BBB</b>	BBB	NA	BB-	NA / CCC+
Rating (Moody's)	<b>Baa2</b>	Baa2	NA	Ba3	NA / Caa2

Ratio dette nette / EBITDA <sup>(1)</sup> au 31 décembre 2013



Sources : Informations publiées par les sociétés - Les conversions monétaires sont basées sur un taux de change \$/€ de 0,7251 au 31 décembre 2013.

<sup>(1)</sup> Pour JCDecaux, la marge opérationnelle est retraitée des pièces détachées de maintenance afin de rendre les ratios comparables.

<sup>(2)</sup> Comprend toutes les activités de CBS et pas uniquement l'activité outdoor.

<sup>(3)</sup> Ratio de CBS Outdoor basé sur la dette de 1,6Md\$ récemment levée par le groupe et sur l'OIBDA proforma ajusté 2013.

<sup>(4)</sup> Les chiffres sont ceux publiés au 30 septembre 2013. La conversion monétaire est basée sur un taux de change \$/€ de 0,7405 au 30 septembre 2013.

# PRINCIPAUX APPELS D'OFFRES ATTENDUS EN 2014/2015

## Mobilier Urbain

### Europe

-  Cologne, Francfort, Berlin
-  Gand
-  Abribus de Bruxelles
-  Londres (abribus de TFL)
-  La Haye
-  Abribus et vélos d'Oslo
-  Abribus de Madrid
-  MUPI de Madrid
-  Lisbonne
-  Istanbul

### Amérique du Nord

-  Cabines téléphoniques de New York (RFI)
-  Seattle

### Reste du Monde

-  Plusieurs villes de la Coupe du Monde 2014
-  Saint-Pétersbourg

## Transport

### Europe

-  Aéroport de Copenhague
-  Istanbul
-  Métro et bus de Rome

### Amérique du Nord

-  Aéroport d'Atlanta

### Asie-Pacifique

-  Lignes de métro supplémentaires en Chine
-  Nouveaux terminaux dans les aéroports chinois

### Reste du Monde

-  Aéroport de Saint-Pétersbourg
-  Métro d'Alger
-  Aéroports d'Afrique du Sud

## Affichage

### France

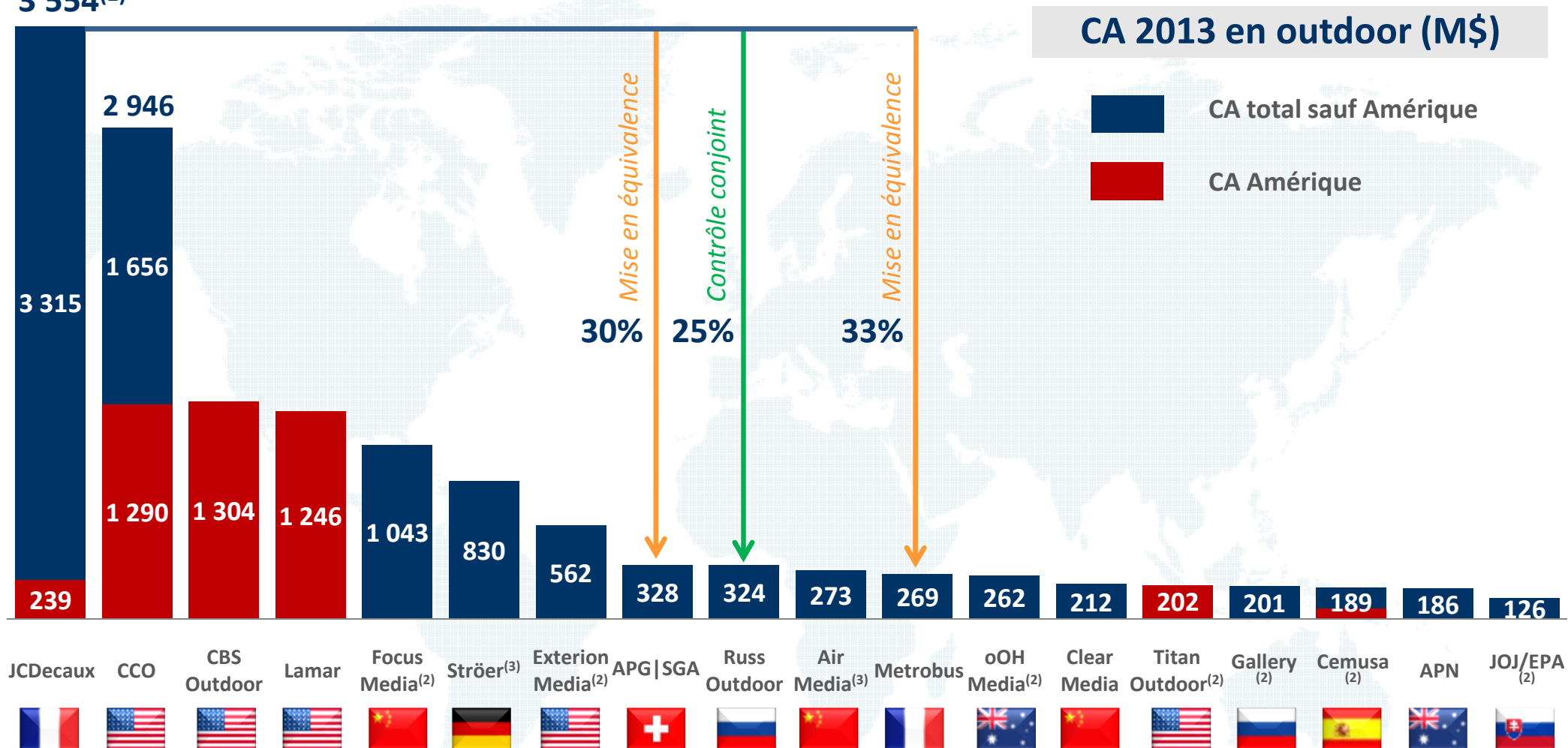
-  Palissades de chantier à Paris

### Reste du Monde

-  Saint-Pétersbourg

*En vert: appels d'offres en cours*

3 554<sup>(1)</sup>



Sources: Informations publiées par les sociétés. Les conversions monétaires sont basées sur un taux de change 2013 \$/€ de 0,7529, CHF/€ de 0,8123, HKD/€ de 0,0971 et AUD/€ de 0,7258.

<sup>(1)</sup> Ce montant ne comprend pas les chiffres d'affaires d'APG|SGA ni de Metrobus, sociétés que JCDecaux consolide par mise en équivalence.

<sup>(2)</sup> Estimation JCDecaux pour le CA 2013.

<sup>(3)</sup> Consensus de marché pour le CA 2013.

- ▶ **Performance financière très solide en 2013**
  - ✓ Niveau record de CA, de marge opérationnelle et de résultat d'exploitation <sup>(1)</sup>
  - ✓ Forte flexibilité financière
  - ✓ Proposition d'un dividende de 0,48 euro par action
- ▶ **Investissements pour le futur**
  - ✓ Installation des horloges publicitaires de São Paulo
  - ✓ Acquisition de 85 % d'Eumex en Amérique Latine
- ▶ **JCDecaux : une position stratégique dans son industrie**
  - ✓ N°1 mondial de la communication extérieure
  - ✓ Forte présence dans les pays émergents
  - ✓ Potentiel de croissance du digital porté par le Transport
  - ✓ Une longueur d'avance en matière d'innovation
  - ✓ Nombreuses opportunités de croissance organique et externe

<sup>(1)</sup> Avant charges de dépréciation.

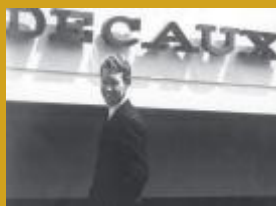
***“Concernant le premier trimestre 2014, et gardant à l’esprit la faible visibilité et la forte volatilité dans la plupart des marchés, nous anticipons aujourd’hui une légère augmentation de notre chiffre d’affaires organique.”***

JCDecaux

# JCDECAUX CÉLÈBRE SON 50<sup>ème</sup> ANNIVERSAIRE !

1964

Création du Groupe et invention du concept de Mobilier Urbain publicitaire



1972

Gain du contrat emblématique des abribus de Paris



1989

JCDecaux investit en Europe de l'Est juste après la chute du Mur de Berlin



1996

1<sup>er</sup> programme de mobilier urbain aux Etats-Unis



1999

Rachat d' Avenir



2001

Introduction en bourse



2005

N°1 de la communication extérieure en Chine



2007

Installation de 20 000 vélos à Paris pour Vélib'



2011

N°1 mondial de la communication extérieure



2014

Renouvellement du contrat emblématique des abribus de Paris



# DÉFINITIONS FINANCIÈRES

## **Marge opérationnelle**

Chiffre d'affaires diminué des coûts directs d'exploitation (hors pièces détachées de maintenance) et des coûts commerciaux, généraux et administratifs

## **Résultat d'exploitation**

Marge opérationnelle diminuée des pièces détachées de maintenance, des dotations aux amortissements et provisions nettes, des pertes de valeur des écarts d'acquisition et des autres charges et produits opérationnels

## **Cash-flow disponible**

Flux net des activités opérationnelles diminué des acquisitions d'immobilisations corporelles et incorporelles, nettes des cessions

## **Endettement net**

Dettes nettes de la trésorerie gérée diminuée des découverts bancaires, excluant les impacts non-cash IAS 32 (dettes sur engagements de rachat de minoritaires) et incluant les impacts non-cash IAS 39 (sur la dette et les instruments financiers) ainsi que le retraitement des prêts liés aux sociétés consolidées en proportionnelle

# DÉCLARATIONS DE NATURE PRÉVISIONNELLE

*Cette présentation peut contenir certaines déclarations de nature prévisionnelle. Ces déclarations ne sont pas des garanties quant à la performance future de la Société. Bien que la Société estime que ces déclarations reposent sur des hypothèses raisonnables à la date de publication du présent communiqué, elles sont par nature soumises à des risques et incertitudes, pouvant donner lieu à un écart entre les chiffres réels et ceux indiqués ou induits dans ces déclarations.*

*Ces risques et incertitudes incluent notamment les risques décrits dans le document de référence déposé par la Société auprès de l'Autorité des Marchés Financiers.*

*Les investisseurs et les détenteurs de valeurs mobilières de la Société peuvent obtenir copie de ce document de référence auprès de l'Autorité des Marchés Financiers sur le site web [www.amf-france.org](http://www.amf-france.org) ou directement auprès de la Société sur le site [www.jcdecaux.com](http://www.jcdecaux.com).*

*La Société n'a pas l'obligation et ne prend pas l'engagement de mettre à jour ou de réviser les déclarations de nature prévisionnelle.*





**YEARS OF PASSION  
AND INNOVATION**

**JCDecaux**